

## DICHIARAZIONE AMBIENTALE 2025-2028

*Dati aggiornati al 31/12/2024*

*Terni, li 15-05-2025*



GESTIONE  
AMBIENTALE  
VERIFICATA  
IT-001039

Sede Legale  
Via Luigi Galvani, 18 – 05100 TERNI

Sede operativa  
Via Mario Corrieri, 10 – 05100 TERNI



## CONTATTI



Per eventuali informazioni rivolgersi al Referente EMAS:  
Francesco Tornabene email: [controllo@cosptecnoservice.it](mailto:controllo@cosptecnoservice.it)

La Dichiarazione Ambientale illustra le prestazioni ambientali della Cosptecnoservice.

Il documento è disponibile presso gli uffici di Via Via Luigi Galvani, 18 - 05100 Terni e sul sito internet all'indirizzo [www.cosptecnoservice.it](http://www.cosptecnoservice.it)

## CONVALIDA



La Dichiarazione Ambientale ha validità triennale (2025 — 2028), annualmente viene pubblicato un aggiornamento dei dati e delle informazioni. Lo stato di avanzamento degli impegni ambientali assunti da COSP Tecno Service per le attività svolte, riportati nel presente documento, sarà pubblicato annualmente

I Codici NACE di riferimento per le attività CospTecnoservice nelle varie sedi sono:

38.11 – Raccolta di rifiuti non pericolosi

38.12 – Raccolta di rifiuti pericolosi

38.21 – Trattamento e smaltimento rifiuti non pericolosi

38.22 – Trattamento e smaltimento rifiuti pericolosi

43.21 – Installazione di impianti elettrici

43.22 – Installazione di impianti idraulici, di riscaldamento e di condizionamento dell'aria

43.29 – Altri lavori di costruzione e installazione

46.18 – Intermediari specializzati nel commercio di altri prodotti particolari

49.41 – Trasporto merci su strada

49.42 – Servizi di trasloco

81.21 – Attività di pulizia generale di edifici

81.22 – Altre attività di pulizia industriale e di edifici

81.29 – Altre attività di pulizia

96.03 – Servizi di pompe funebri e attività connesse

Verificatore esterno qualificato:

**Certiquality Srl – Istituto di certificazione della qualità Via G. Giardino n. 4 – 20123 MILANO Numero di accreditamento IT-V-001**

## RIFERIMENTI



Il presente documento è stato redatto in conformità a quanto indicato dal Regolamento (CE) n. 1221/2009, così come modificato dal Regolamento (UE) n. 1505/2017 e dal Regolamento (UE) n. 2026/2018, sull'adesione volontaria delle organizzazioni a un sistema comunitario di ecogestione e audit (EMAS).

## SOMMARIO

L'ORGANIZZAZIONE DI COSP TECNO SERVICE SOC. COOP .....	4
LE ATTIVITÀ SVOLTE .....	6
SERVIZI DI IGIENE URBANA E RACCOLTA/TRASPORTO DI RIFIUTI SPECIALI.....	6
MESSA IN RISERVA E R12 DI RIFIUTI SPECIALI PERICOLOSI E NON PERICOLOSI .....	7
INTERMEDIAZIONE RIFIUTI .....	7
SERVIZI CIMITERIALI.....	7
GESTIONE IMPIANTI TECNOLOGICI E DI CLIMATIZZAZIONE .....	7
FACCHINAGGIO E LOGISTICA INDUSTRIALE E LOGISTICA IN AMBITO SANITARIO .....	8
PULIZIA IN AMBITO CIVILE, INDUSTRIALE, ALBERGHIERO ED OSPEDALIERO .....	8
SERVIZI .....	8
IL SISTEMA DI GESTIONE INTEGRATO PER LA QUALITÀ, L'AMBIENTE, LA SALUTE E SICUREZZA SUL LAVORO E L'ETICA .....	9
LA POLITICA INTEGRATA DI COSP TECNO SERVICE.....	10
GLI ASPETTI AMBIENTALI SIGNIFICATIVI ED IL PROGRAMMA DI MIGLIORAMENTO .....	11
CONSUMO DI GASOLIO PER AUTOTRAZIONE .....	13
EMISSIONI IN ATMOSFERA .....	15
SVERSAMENTI AL SUOLO .....	15
SCARICHI IDRICI.....	16
ALTRI ASPETTI AMBIENTALI.....	18
CONSUMO DI RISORSA IDRICA.....	18
CONSUMO DI ENERGIA ELETTRICA .....	18
CONSUMO DI GAS NATURALE .....	19
PRODUZIONE DI RIFIUTI.....	19
EMISSIONI ACUSTICHE.....	20
PROGRAMMA AMBIENTALE 2022-2025 – OBIETTIVI RAGGIUNTI .....	21
PROGRAMMA AMBIENTALE 2025-2028 – TRAGUARDI FUTURI.....	23
GLI INDICATORI-CHIAVE .....	25
PRINCIPALI OBBLIGHI NORMATIVI IN MATERIA AMBIENTALE.....	26
GLOSSARIO AMBIENTALE .....	26

## L'ORGANIZZAZIONE DI COSP TECNO SERVICE SOC. COOP

COSP Tecno Service Soc. Coop. costituita nel 1973, è attiva sull'intero territorio nazionale nello svolgimento delle attività di igiene urbana (prevalentemente raccolta e conferimento dei rifiuti urbani e speciali e gestione dei centri di raccolta comunale) e nelle attività di pulizia in ambito civile, industriale, alberghiero ed ospedaliero. Svolge anche attività di facchinaggio e logistica industriale e gestisce, inoltre, un impianto di messa in riserva, cernita e raggruppamento di rifiuti speciali pericolosi e non pericolosi situato presso la principale sede operativa dell'organizzazione, il centro servizi di Terni. Nel corso degli anni COSP Tecno Service Soc. Coop. ha diversificato le sue attività, in particolare, oltre a quanto già evidenziato, si occupa di: intermediazione di rifiuti speciali, potatura e manutenzione del verde, derattizzazione e disinfezione, servizi cimiteriali. Nel corso del 2021 ha integrato fra i suoi servizi la gestione e la manutenzione di impianti tecnologici.

I clienti sono rappresentati prevalentemente da Enti Pubblici e da importanti organizzazioni private operanti nel campo alberghiero, della grande distribuzione commerciale e dei servizi.

**TABELLA 1. RIPARTIZIONE DELLE AREE OPERATIVE E DELLE ATTIVITÀ SVOLTE**

DIVISIONE ECOLOGIA	DIVISIONE MULTISERVIZI
Raccolta e trasporto di rifiuti urbani e assimilati, di rifiuti speciali pericolosi e non	Pulizia in ambito civile, industriale, alberghiero e ospedaliero, disinfezione e sanificazione ambientale
Gestione messa in riserva di rifiuti speciali pericolosi e non pericolosi	Disinfestazione e derattizzazione
Attività di intermediazione rifiuti	Facchinaggio e logistica industriale
Servizi cimiteriali ed attività tanatologiche	Servizi di portierato
Gestione e manutenzione impianti tecnologici e di climatizzazione	

**TABELLA 2. NUMERO DEGLI ADDETTI**

SETTORE	2022	2023	2024
Divisione Multiservizi	535	708	617
Divisione Ecologia	331	301	314
Tecnostruttura	48	48	54
<b>TOTALE</b>	<b>914</b>	<b>1057</b>	<b>985</b>

La tecnostruttura consta di 54 persone.

Nello svolgimento della propria attività sull'intero territorio nazionale, COSP Tecno Service utilizza alcuni spazi operativi messi a disposizione dai propri clienti all'interno dei cantieri di lavoro. Le sedi stabili, dove vengono svolte prevalentemente le attività di coordinamento, indirizzo e controllo, magazzino prodotti/attrezzature e rimessaggio degli automezzi, si trovano a Terni (TR), ad Orvieto (TR), a Isola del Liri (FR) ed a Foligno (PG).

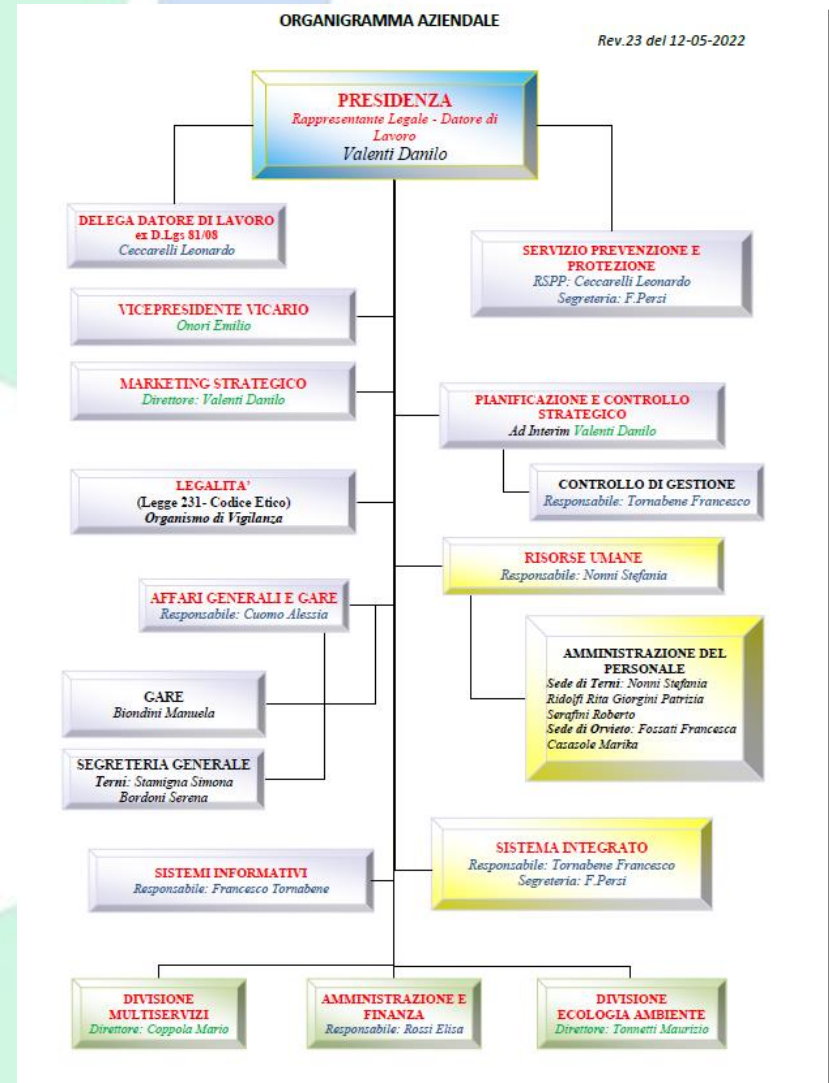
In questa Dichiarazione Ambientale vengono anche inserite in Emas le sedi stabili di Matera (località Serritello La Valle), Foligno (Via Polanga, 10 – in provincia di Perugia) e Anguillara Sabazia (Via Pizzo Morrongo, 9 – in provincia di Roma).

**TABELLA 3. SEDI STABILI ED ATTIVITÀ SVOLTE**

<b>Sede Legale</b> (Via L. Galvani, 18 - Terni)	Presidenza
	Amministrazione e Controllo di Gestione
	Contabilità, fatturazione e gare – Gestione risorse umane
<b>Sede Operativa - Centro Servizi</b> (Via M. Corrieri, 10 -Terni)	Uffici Area Ecologia e Multiservizi (programmazione e coordinamento)
	Magazzino prodotti ed attrezzature
	Parcheggio esterno e Officina manutenzione automezzi
	Impianto di deposito preliminare e messa in riserva
	Attrezzature di servizio (erogatore carburante, depuratore)
<b>Sede Amministrativa</b> (Via dei Lanaioli - Orvieto)	Magazzino attrezzature ed utility settore Manutenzione
	Uffici Area Multiservizi (programmazione e coordinamento)
	Magazzino prodotti ed attrezzature
<b>Sede Operativa</b>	Attrezzature di servizio (pozzo, ecc...)
	Uffici Area Ecologia (programmazione e coordinamento)

(Via Montelucio - Orvieto)	Magazzino prodotti ed attrezzature Parcheggio esterno automezzi
<b>Sede Operativa</b> (Via dell'Industria, 4 - Isola del Liri)	Uffici Area Ecologia (programmazione e coordinamento) Parcheggio esterno automezzi
<b>Sede Operativa</b> (Via Polanga, 10 - Foligno)	Uffici Area Multiservizi (programmazione e coordinamento) Uffici Area Servizi Cimiteriali (programmazione e coordinamento) Magazzino prodotti ed attrezzature Attrezzature di servizio (pozzo, ecc....)
<b>Sede Operativa</b> (Contrada Serritello La Valle – Matera)	Uffici Area Ecologia (programmazione e coordinamento) Magazzino prodotti ed attrezzature Parcheggio esterno automezzi
<b>Sede Amministrativa</b> (Via Pizzo Morronto – Anguillara Sabazia)	Uffici Area Ecologia (programmazione e coordinamento)
<b>ATTIVITÀ</b>	<b>Percentuale del fatturato (anno 2024)</b>
Facchinaggio	10,2 %
Pulizie	14,1 %
Gestione messa in riserva di rifiuti	0,0 %
Intermediazione Rifiuti	2,4 %
Igiene urbana	68,2 %
Pulizie industriali	1,2 %
Servizi cimiteriali	2,6 %
Altri servizi ecologia	1,4 %

La Direzione di COSP Tecno Service, per un efficace funzionamento del proprio Sistema di gestione integrato per la qualità, l'ambiente, la salute e sicurezza sui luoghi di lavoro e l'etica, garantisce la disponibilità delle necessarie risorse umane e strumentali. I ruoli e le rispettive responsabilità sono stati correttamente definiti secondo uno specifico organigramma.



## LE ATTIVITÀ SVOLTE

Nello svolgimento delle proprie attività sull'intero territorio nazionale, COSP Tecno Service, come già detto, utilizza alcuni spazi operativi messi a disposizione dai propri clienti all'interno dei cantieri di lavoro.

Tali spazi vengono utilizzati per il ricovero di alcune attrezzature (aspirapolvere, lavasciuga, ecc...), come spogliatoio degli addetti coinvolti nelle attività e come piccolo magazzino per i propri prodotti, utilizzati nei servizi di pulizia.

Le sedi stabili, dove vengono svolte prevalentemente le attività di coordinamento, indirizzo e controllo, magazzino prodotti/attrezzature e rimessaggio degli automezzi, si trovano a Terni (TR), ad Orvieto (TR), a Isola del Liri (FR), Foligno (PG), Matera e Anguillara Sabazia (RM).

La **sede legale di Terni e la sede amministrativa di Orvieto** (uffici), di proprietà, ospitano gli uffici della Presidenza, dell'amministrazione, del controllo di gestione, della contabilità, ufficio gare e risorse umane.

Svolgono anche un ruolo di coordinamento e supporto alla pianificazione e svolgimento delle attività.

La **sede operativa di Orvieto** (Centro Servizi) e la **sede operativa di Terni-Centro Servizi**, come anche la **sede operativa di Isola di Liri (FR)** e la **sede di Foligno (PG)**, sono maggiormente coinvolte nello svolgimento dell'attività di COSP Tecno Service in quanto vengono utilizzate per il ricovero degli automezzi e delle attrezzature utilizzate nella raccolta/trasporto dei rifiuti, come magazzino dei prodotti e delle sostanze impiegate prevalentemente nei servizi di pulizia.

La sede operativa di Terni-Centro Servizi, inoltre, ospita anche l'impianto di deposito preliminare dei rifiuti speciali non pericolosi e la messa in riserva dei rifiuti speciali pericolosi.

## SERVIZI DI IGIENE URBANA E RACCOLTA/TRASPORTO DI RIFIUTI SPECIALI

I servizi di igiene urbana, svolti nell'ambito di contratti prevalentemente pubblici, prevedono, in linea generale, le seguenti attività:

- consulenza operativa per la gestione degli adempimenti amministrativi;
- progettazione della realizzazione dei servizi;
- raccolta e trasporto rifiuti urbani e assimilati;
- raccolta e trasporto rifiuti speciali pericolosi e non pericolosi;

- gestione rifiuti speciali pericolosi e non attraverso le fasi di stoccaggio, selezione, cernita manuale;
- attività di gestione operativa di centri comunali di raccolta rifiuti;
- intermediazione di rifiuti senza detenzione;
- servizi di spazzamento manuale e meccanizzato;

Contestualmente, ovvero in modo autonomo dai servizi di igiene urbana, viene svolta anche l'attività di raccolta e trasporto rifiuti speciali (pericolosi e non pericolosi) coordinata parzialmente alla gestione dell'impianto di deposito preliminare di rifiuti speciali non pericolosi e messa in riserva di rifiuti speciali pericolosi situato presso la sede operativa di Terni-Centro Servizi.

Gli automezzi (quasi tutti di proprietà), utilizzati per le attività di raccolta/trasporto dei rifiuti, sono regolarmente iscritti all'Albo Nazionale Gestori Ambientali.

Le manutenzioni degli automezzi vengono svolte nell'officina interna alla sede operativa di Terni-Centro Servizi gestita da una ditta esterna qualificata o in alternativa presso officine.

Nei casi più complessi di manutenzione, ovvero per le attività che non possono essere svolte all'interno (cambio pneumatici, ecc...) vengono utilizzate officine esterne qualificate.

Nella tabella seguente sono riportati i rifiuti urbani trasportati nei diversi anni.

**TABELLA N°4 – RIFIUTI TRASPORTATI**

<b>RIFIUTI TRASPORTATI (t)</b>	<b>2022</b>	<b>2023</b>	<b>2024</b>
<b>Urbani non differenziati</b>	21.257	20.575	20.645,2
<b>Urbani differenziati e speciali (non pericolosi)</b>	52.101	53.575	55.316,9
<b>Urbani differenziati e speciali (pericolosi)</b>	193	137	27,2
<b>Spazzamento</b>	2.746	2.813,4	2.714,5
<b>TOTALE</b>	<b>76.297</b>	<b>77.101,4</b>	<b>78.703,8</b>

L'analisi dei dati nella tabella sopra riportata evidenzia, per l'anno 2023, un aumento dei rifiuti raccolti da spazzamento stradale; l'incremento è associato alla

riorganizzazione del servizio per i Comuni di Anaguillara e Isola del Liri. Le variazioni sulle altre tipologie di rifiuti sono in linea con le fluttuazioni annuali che si hanno nella produzione dei rifiuti.

### **MESSA IN RISERVA E R12 DI RIFIUTI SPECIALI PERICOLOSI E NON PERICOLOSI**

Presso la sede Operativa di Terni di via Mario Corrieri viene effettuata l'attività di messa in riserva R13 e l'attività R12 di rifiuti pericolosi e non pericolosi.

L'impianto è gestito in conformità all'attuale Autorizzazione Integrata Ambientale, D.D. Regione Umbria n. 13204 del 22/12/2021, rilasciata a seguito di riesame ai fini dell'adeguamento alle BAT.

La piattaforma è autorizzata per lo stoccaggio di pile ed accumulatori esausti e rifiuti da apparecchiature elettriche ed elettroniche (RAEE) provenienti dalla raccolta del Consorzio Nazionale Raccolta e Riciclo COBAT.

**TABELLA N°5 - TIPOLOGIE DI RIFIUTI AMMESSI E LIMITI PRESCRITTI**

CODICI EER	TIPOLOGIA	OPERAZIONE DI RECUPERO AUTORIZZATA			
		R13	R12 (raggrup. con riattrib. HP di pericolo)	R12 (cernita e selezione con riattrib. CER)	Quantità annue massime (t)
160601*	Batterie al piombo	X	X		4 500
200133*	Batterie ed accumulatori	X	X	X	
200134	Batterie/accumulatori	X		X	1 450
160605	Altre batterie/accumulatori	X			
160604	Batterie alcaline	X			
160602*	Batterie al nichel/cadmio	X	X		500
160603*	Batterie contenenti mercurio	X			50
200132	Medicinali scaduti	X			500

**TABELLA N°6 - RIFIUTI CONFERITI NEL DEPOSITO**

	2022	2023	2024
R13	118	125	16,64
R12	14	-	-
<b>TOTALE</b>	<b>132</b>	<b>125</b>	<b>16,64</b>

Come si evince dall'analisi dei rifiuti conferiti nell'impianto in A.I.A., nel 2024 si è riscontrata un'importante diminuzione dei flussi di rifiuti gestiti, data dal fatto che, a decorrere per l'appunto dal 2024, non vengono più gestite le batterie sia di provenienza urbana che speciale.

### **INTERMEDIAZIONE RIFIUTI**

La Cosp è autorizzata all'attività di intermediazione di rifiuti pericolosi e non pericolosi senza detenzione. In altre parole, COSP assiste il cliente nel disfarsi del materiale di scarto prodotto dal proprio processo, organizzando, pianificando e gestendo un servizio qualificato di raccolta, trasporto e smaltimento/recupero.

**TABELLA N°7 - RIFIUTI INTERMEDIATI**

RIFIUTI (t)	2022	2023	2024
		3.268	2.522

Nel 2024 i rifiuti intermediati sono aumentati in modo notevole grazie alla commessa di Matera, che prevede l'intermediazione ai fini del recupero del rifiuto raccolto, e l'acquisizione di altre commesse che prevedono tale servizio.

### **SERVIZI CIMITERIALI**

La Cosp relativamente ai lavori cimiteriali esegue: operazioni di inumazioni a terra, tumulazioni, estumulazioni, esumazioni, traslazioni, eventualmente la gestione del verde e la raccolta dei rifiuti urbani sia prodotti dalla propria attività che da terzi.

### **GESTIONE IMPIANTI TECNOLOGICI E DI CLIMATIZZAZIONE**

Da Gennaio 2021 la Cosp ha acquisito competenza e professionalità per la gestione e la manutenzione di impianti tecnologici e di climatizzazione. Al momento le

attività sono svolte quasi esclusivamente presso gli impianti interni delle sedi e non si hanno dati sufficienti per l'implementazione di obiettivi di carattere ambientale. L'azienda ha comunque investito molto nella formazione continua degli operatori e nell'ottenimento di specifiche certificazioni al fine di estendere il servizio anche all'esterno.

L'Azienda ha nel 2022 acquisito la certificazione FGAS ai fini dello svolgimento delle attività di installazione, manutenzione, riparazione e smantellamento di impianti fissi contenenti FGAS. Il certificato FGAS è il N. 30524 rilasciato da Certiquality in data 09/11/2021 in corso di validità comprova che l'Azienda opera secondo il D.P.R. n. 146 del 16/11/2018 REG. UE n. 2015/2067 e lo SCHEMA DI ACCREDITAMENTO approvato dal Ministero dell'Ambiente con Decreto n. 9 del 29/01/2019, ai sensi dell'art. 4 del DPR 146/2018.

### **FACCHINAGGIO E LOGISTICA INDUSTRIALE E LOGISTICA IN AMBITO SANITARIO**

COSP Tecno Service, relativamente all'attività di facchinaggio e logistica industriale, si occupa della pianificazione "personalizzata" e dello svolgimento della movimentazione e dello stoccaggio di materie prime, semilavorati e prodotti finiti gestendone contestualmente i relativi flussi informativi.

Tali attività, nello specifico, consistono nella gestione integrata dei magazzini (soluzioni in outsourcing, tracciabilità del prodotto, ecc.), nella consulenza e progettazione di lay-out e flussi operativi, nella gestione/rifornimento materie prime alla produzione e nell'implementazione di software gestionali.

Cosp in ambito sanitario svolge attività relative al trasporto, trasferimento e accompagnamento intra-ospedaliero di utenti non deambulanti o soggetti non autosufficienti.

### **PULIZIA IN AMBITO CIVILE, INDUSTRIALE, ALBERGHIERO ED OSPEDALIERO**

I servizi di pulizia, anch'essi svolti nell'intero territorio nazionale, prevedono, in linea generale, lo svolgimento anche integrato, delle seguenti attività:

- pulizia e sanificazione in ambito sanitario;
- pulizia civile, industriale ed alberghiera;
- disinfezione, disinfestazione e derattizzazione.

COSP Tecno Service, nell'ambito delle attività di pulizia, svolge anche servizi di portierato e sorveglianza nelle scuole. In merito alle attività di pulizia in ambito alberghiero, vengono svolti nello specifico i seguenti servizi:

- pulizia ai piani, alle camere ed alle aree comuni;
- facchinaggio per i bagagli ed ai piani;
- manutenzioni ordinarie.

### **SERVIZI**

La sede operativa di Terni-Centro Servizi, situata in area industriale, ospita le seguenti attività funzionali alla completa operatività delle due aree operative secondo le quali è articolata l'organizzazione di COSP Tecno Service (Area Ecologica e Area Multiservizi):

- rimessa automezzi, autovetture ed attrezzature per la raccolta/trasporto dei rifiuti;
- Officina di manutenzione;
- Magazzino prodotti, sostanze ed attrezzature per i servizi di pulizia;
- Lavaggio automezzi e depuratore acque reflue;
- Erogatore del carburante per gli automezzi;
- Uffici amministrativi.

L'approvvigionamento dei prodotti e delle sostanze utilizzate per i servizi di pulizia in ambito civile, industriale, alberghiero ed ospedaliero, fatte salve alcune piccole scorte tenute presso gli spazi operativi messi a disposizione dai propri clienti all'interno dei cantieri di lavoro, vengono gestiti presso la sede operativa di Terni-Centro Servizi e per alcune parti anche presso la sede operativa di Orvieto (uffici). Altri servizi offerti sono: potatura, manutenzione e gestione del verde, principalmente effettuata per enti privati.

## IL SISTEMA DI GESTIONE INTEGRATO PER LA QUALITÀ, L'AMBIENTE, LA SALUTE E SICUREZZA SUL LAVORO E L'ETICA

Il Sistema di Gestione Ambientale EMAS è stato istituito in forma integrata ed è conforme a quanto richiesto dalle norme **UNI EN ISO 9001:2015 (Qualità)**, **UNI EN ISO 14001:2015 (Ambiente)**, **UNI EN ISO 45001:2023 (Sicurezza)**, **SA 8000:2014 (Etica)**, **UNI EN 16636:2015 (Pest Management)**, **UNI EN 13549:2003 (Servizi di pulizia -Requisiti di base e raccomandazioni per i sistemi di misurazione della qualità)**, **UNI ISO 37001:2016 (Anticorruzione)**, **UNI/PdR 125:2022 (Parità di genere)**, **Regolamento CE n. 1221/2009 (EMAS)** e **DPR n. 146 del 16/11/2018 - REG. UE n. 2015/2067 (F-Gas)**.

In data 17/01/2023 la Sezione Ecolabel Italia del Comitato Ecolabel-Ecoaudit Organismo Competente nazionale per Ecolabel UE ha rilasciato alla Società COSP Tecnoservice la **Certificazione Ecolabel UE**, con la quale la Società ha così ottenuto l'autorizzazione all'utilizzo del marchio Ecolabel UE.

Per il dettaglio dei certificati ambientali in possesso della Società si rimanda al sito di Cosp, il quale viene mantenuto costantemente aggiornato ed è facilmente accessibile attraverso il QR code sotto riportato:



## LA POLITICA INTEGRATA DI COSP TECNO SERVICE

La Cosp Tecno Service, presente nel mercato del Multiservizi e dei servizi di Igiene Urbana-Ambiente, si impegna a perseguire una politica che pone al centro delle attività il cliente/utente, il lavoratore e l'ambiente. Il Consiglio di Amministrazione (CDA) ritiene che l'adozione di un Sistema di Gestione Integrato Qualità, Ambiente, Sicurezza ed Etica possa consentire all'azienda di perseguire importanti obiettivi in relazione alla propria visione strategica di Business. Mediante l'analisi del contesto di riferimento, Cosp Tecno Service si impegna ad individuare i fattori interni ed esterni rilevanti, le aspettative delle parti interessate ed a valutarne rischi ed opportunità derivanti dal loro soddisfacimento nel quadro del raggiungimento dei suoi obiettivi strategici. Cosp Tecno Service intende adottare un approccio proattivo al cambiamento, attraverso l'adozione di processi metodologici di analisi e controllo atti a validarne gli esiti adottando, ove possibile, l'approccio che tenga anche conto del ciclo di vita.

L'azienda fonda i propri principi di comportamento e di controllo nel rispetto del Modello di Organizzazione Gestione e Controllo, affinché rispondano alle finalità di prevenzione dei reati e degli illeciti previsti dal D.Lgs. 231/01.

L'azienda si impegna a:

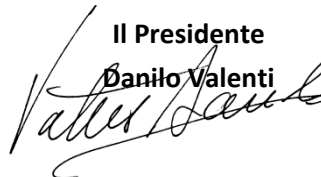
- Migliorare l'immagine e la reputazione sul mercato;
- Garantire il rispetto delle prescrizioni legali applicabili attraverso un continuo e rigoroso controllo;
- Proteggere l'ambiente, prevenire l'inquinamento e migliorare continuamente il sistema di gestione ambientale al fine di migliorare le prestazioni ambientali;
- Rispettare tutti i requisiti di regolamenti specifici e buone prassi applicabili all'azienda;
- Coinvolgere e consultare i lavoratori anche attraverso i loro rappresentanti per la sicurezza e l'etica;
- Eliminare per quanto possibile i pericoli, prevenire e ridurre gli impatti ambientali, i rischi, infortuni e malattie professionali, mettendo in atto direttamente e facendo rispettare a tutti i livelli dell'organizzazione aziendale ed ai collaboratori esterni quanto prescritto nel sistema di gestione integrato;

- Migliorare la soddisfazione degli stakeholders aziendali, interni ed esterni,
- Comunicare le performances aziendali agli stakeholders in materia di tutela dell'ambiente e di responsabilità sociale;
- Utilizzare le migliori soluzioni tecniche disponibili per la gestione degli aspetti ambientali e di tutela della sicurezza dei lavoratori;
- Monitorare e migliorare l'efficacia ed efficienza dei processi produttivi e di supporto per conseguire gli standard di servizio fissati e gli obiettivi stabiliti;
- Promuovere, attraverso adeguata formazione, la sensibilizzazione ed il coinvolgimento di tutto il personale interno all'azienda alle tematiche ambientali, di sicurezza e salute sul luogo di lavoro e di responsabilità sociale.
- Individuare e raggiungere degli obiettivi specifici di miglioramento in materia di etica, sicurezza, ambiente e qualità;
- Diffondere e far rispettare principi e azioni contenuti nella politica ai fornitori e appaltatori dell'organizzazione, anche ai fini della prevenzione dei reati ex. D.Lgs. 231/01.

La Direzione si impegna a mettere a disposizione adeguate risorse per la corretta attuazione del Sistema di Gestione e per il raggiungimento degli obiettivi di miglioramento.

La Direzione periodicamente riesamina la validità della presente Politica, ne verifica la corretta applicazione e la comunica a tutte le parti interessate.

Terni, 10 Giugno 2021

Il Presidente  
**Daniilo Valenti**  


## GLI ASPETTI AMBIENTALI SIGNIFICATIVI ED IL PROGRAMMA DI MIGLIORAMENTO

COSP Tecno Service ha redatto, così come richiesto espressamente dal Regolamento CE n. 1221/2009 sull'adesione volontaria ad un sistema di ecogestione e audit (EMAS), un'analisi ambientale iniziale.

L'Analisi Ambientale è stata aggiornata in conformità alle modifiche apportate dal Regolamento CE n. 1505/2017 e al Regolamento CE n. 1221/2009. È stata sottoposta ad un ulteriore aggiornamento ai fini del rinnovo della certificazione EMAS nel 2025.

L'Analisi Ambientale è stata predisposta con l'obiettivo di:

- individuare il contesto organizzativo e stabilire quali aspetti interni ed esterni possono condizionare positivamente o negativamente la sua capacità di conseguire i risultati attesi nell'ambito del proprio sistema di gestione ambientale;
- individuare le parti interessate definendo le loro esigenze ed aspettative;
- individuare gli obblighi giuridici in materia ambientale e dare evidenza del loro rispetto;
- individuare gli aspetti ambientali associati con le attività svolte, sia diretti che indiretti, onde valutare quelli significativi;
- valutare i dati risultanti da indagini su incidenti precedenti che possono incidere sulla capacità di conseguire i risultati attesi nell'ambito del proprio sistema di gestione ambientale;
- individuare e documentare i rischi e le opportunità associati agli aspetti ambientali, agli obblighi di conformità ed altre prescrizioni in essere;
- esaminare le procedure e le prassi esistenti in campo ambientale.

L'Analisi Ambientale, come previsto dal Regolamento EMAS, ha come scopo quello di:

- identificare tutti gli aspetti ambientali, diretti ed indiretti, connessi alle attività svolte ed ai servizi erogati in grado di generare un impatto ambientale reale/potenziale;
- individuare/descrivere i criteri di valutazione della loro significatività utilizzati nella successiva e coerente individuazione di quelli ritenuti significativi.

Le informazioni ed i dati contenuti nell'Analisi Ambientale sono utilizzati per la pianificazione del Sistema di gestione ambientale come, nello specifico, nell'individuazione dei principi della Politica ambientale, nella definizione degli obiettivi/traguardi ambientali e nella predisposizione del programma di miglioramento:

L'Analisi Ambientale iniziale, di cui quella sopra descritta rappresenta una revisione, ha percorso i seguenti momenti operativi tra loro strettamente correlati:

1. descrizione complessiva di COSP Tecno Service, delle attività svolte e dei servizi erogati;
2. individuazione delle prescrizioni legali applicabili, in materia prevalentemente ambientale, e verifica dello stato di conformità a tali obblighi;
3. esame di tutte le procedure e prassi consolidate attualmente esistenti ed utilizzate nella gestione ambientale;
4. individuazione e descrizione approfondita di tutti gli aspetti ambientali, sia diretti (sotto il controllo diretto dell'Organizzazione) che indiretti (derivanti dall'interazione con terzi e/o connessi alle prescrizioni/pratiche dei fornitori) connessi alle varie attività svolte e/o ai servizi erogati nelle condizioni normali, anomale e di emergenza;
5. valutazione dei dati e delle informazioni relative ad eventuali incidenti ambientali avvenuti nel corso del tempo;
6. individuazione dei criteri generali e conseguente valutazione della significatività degli aspetti ambientali individuati.

Gli aspetti ambientali sono stati identificati, relativamente alle attività/servizi indicati nel campo di applicazione del Sistema di gestione ambientale, nelle condizioni normali (N) di svolgimento, nelle eventuali condizioni anomale (A) e nella possibilità di incidenti ambientali in condizioni di emergenza (E);

- normali (N) cioè condizioni di operatività normali;
- anomale (A) cioè in condizioni di fermata/avvio delle attrezzature utilizzate e/o durante le operazioni di manutenzione;
- emergenza (E) nel caso di incidenti, sversamenti, incendio ed eventi naturali eccezionali ragionevolmente prevedibili.

Gli aspetti ambientali individuati vengono distinti, inoltre, in due tipologie:

- Diretti (D) cioè quelli sotto il controllo gestionale completo e diretto da parte di COSP Tecno Service;
- Indiretti (I) cioè quelli che possono derivare dall'interazione con terzi e sui quali COSP Tecno Service può esercitare una qualche influenza.

Nell'identificazione degli aspetti ambientali diretti/indiretti è stato fatto esplicito riferimento a quanto indicato al Punto 4 dell'Allegato 1 "ANALISI AMBIENTALE" al

Regolamento (CE) n. 1505/2017 sull'adesione volontaria ad un sistema di ecogestione e audit (EMAS).

Ai fini dell'individuazione degli aspetti pertinenti è stata presa a riferimento la Decisione (UE) 2020/519 della COMMISSIONE del 3 aprile 2020. La Decisione (UE) 2020/519 contiene il documento di riferimento settoriale sulle migliori pratiche di gestione ambientale, sugli indicatori di prestazione ambientale settoriale e sugli esempi di eccellenza per il settore della gestione dei rifiuti a norma del regolamento (CE) n. 1221/2009 sull'adesione volontaria delle organizzazioni a un sistema comunitario di ecogestione e audit (EMAS). La Commissione, in risposta alla previsione introdotta con l'ultima modifica del Reg. EMAS, ha predisposto il documento di riferimento settoriale che comprende le migliori pratiche di gestione ambientale (BEMP, *Best Environmental Management Practices*), gli indicatori di prestazione ambientale per il settore rifiuti ed esempi di eccellenza e sistemi di classificazione che consentano di determinare i livelli delle prestazioni.

Nella definizione degli specifici criteri generali utilizzati nella valutazione della significatività degli aspetti/impatti ambientali individuati, COSP Tecno Service ha tenuto conto in linea generale:

- delle informazioni relative allo stato dell'ambiente relativamente alle attività svolte ed ai servizi erogati (direttamente/indirettamente);
- delle informazioni in suo possesso in merito, ad esempio, agli scarichi, ai consumi di materiale ed energia, alle emissioni ed ai rischi eventualmente connessi;
- dei pareri espressi da soggetti interessati (ad esempio nelle autorizzazioni in essere, ecc....);
- delle attività/servizi svolti e/o erogati direttamente/indirettamente, già disciplinati;
- del ciclo di vita dei prodotti eventualmente utilizzati;
- dei costi/benefici significativi connessi alle attività/servizi oggetto del campo di applicazione del Sistema di gestione ambientale.

Per ogni aspetto ambientale individuato, pertanto, si è proceduto alla effettiva valutazione di significatività definendo:

- se l'aspetto ambientale è regolamentato da specifiche norme legislative e/o da altre disposizioni volontarie e se tali prescrizioni sono correttamente

soddisfatte ovvero se, al contrario, si verificano episodi, sporadici o frequenti, di mancato rispetto delle stesse;

- la potenziale gravità degli effetti sull'ambiente, in termini di estensione e durata, in funzione delle caratteristiche peculiari e delle fragilità presenti nel sito e/o delle attività limitrofe (prevalentemente all'impianto di stoccaggio di Terni);
- se l'aspetto ambientale può rappresentare oggetto di interesse, segnalazioni, lamentele, ecc. da parte di soggetti interni (personale dipendente) o esterni (popolazione confinante con l'impianto di Terni, autorità locali, clienti, ecc.);
- se l'aspetto ambientale risulta significativamente migliorabile, in riferimento alle migliori tecniche disponibili comuni agli impianti di trattamento operanti in Italia, attraverso l'implementazione di azioni e la realizzazione di interventi economicamente praticabili.

Per effettuare la valutazione vengono considerati tutti i dati, le informazioni e le misurazioni necessarie per descrivere gli aspetti ambientali, prendendo in considerazione anche le comunicazioni ricevute dall'interno e dall'esterno (segnalazioni dalle parti interessate) e le misure relative agli aspetti ambientali descritti (analisi, indagini, ecc.).

Per ogni aspetto ambientale viene poi confrontato il risultato delle analisi con i valori limite indicati nelle eventuali norme legislative settoriali di riferimento.

Per ognuno dei punti sopra descritti viene assegnato un punteggio da 1 a 5 in base alla gravità dei possibili effetti sull'ambiente (senza impatto, basso impatto, medio impatto, alto impatto, grave impatto).

La valutazione avviene per tutti gli aspetti ambientali individuati considerandoli in condizioni normali, anomale e di emergenza.

Viene considerato come non-applicabile, e pertanto non riportato nella Tabella di identificazione e valutazione degli aspetti ambientali, l'aspetto o il criterio di valutazione che non risulti applicabile alle attività di COSP Tecno Service Soc. Cooperativa.

In seguito alla valutazione, gli aspetti ambientali vengono classificati come Aspetto significativo e critico (classe A - ALTO), Aspetto significativo (Classe M - MEDIO) e Aspetto non significativo (Classe B - BASSO).

L'aspetto ambientale è definito di classe A (ALTO) (aspetto significativo e critico) se la valutazione comprende almeno un 5 o due 4, e deve essere oggetto di immediata attenzione per la riduzione dell'impatto e quindi di gestione controllata e di

sorveglianza e misurazione; nel caso in cui il valore sia associato ad un aspetto ambientale in condizioni di emergenza questo andrà monitorato ma non sarà necessariamente oggetto di obiettivo di miglioramento.

L'aspetto ambientale è definito di classe M (MEDIO) (aspetto significativo) se la valutazione comprende almeno un 4 o due 3, e deve essere oggetto di gestione controllata, di sorveglianza e misurazione e, se possibile, di definizione di un obiettivo di miglioramento; nel caso in cui il valore sia associato ad un aspetto ambientale in condizioni di emergenza questo andrà monitorato ma non sarà necessariamente oggetto di obiettivo di miglioramento.

L'aspetto ambientale è definito di classe B (BASSO) (aspetto non significativo) se la valutazione comprende valutazioni comprese tra 1 e 2 fino ad un massimo di un unico valore di 3, e deve essere monitorato nel tempo ma non necessita di interventi nel breve e medio termine.

Nel caso degli aspetti/impatti ambientali indiretti, individuati e valutati nella loro significatività con le stesse modalità operative utilizzate per quelli diretti, è stato valutato anche il grado di influenza esercitabile per individuare gli eventuali provvedimenti da adottare per ridurre l'impatto reale-potenziale connesso.

Gli esiti dell'Analisi ambientale iniziale hanno identificato gli aspetti ambientali significativi, riportati in tabella, per i quali sono stati definiti degli obiettivi utilizzando gli indicatori di prestazione per la specifica attività definite nella Decisione (UE) 2020/519 della COMMISSIONE del 3 aprile 2020.

**TABELLA N°8 – ASPETTI AMBIENTALI SIGNIFICATIVI**

ASPETTO AMBIENTALE SIGNIFICATIVO	ATTIVITÀ CORRELATA	CONDIZIONE OPERATIVA	VALUTAZIONE SPECIFICA	AZIONE PREVISTA O ATTUATA
CONSUMO GASOLIO EMISSIONI IN ATMOSFERA	Raccolta e trasporto rifiuti (urbani/speciali)	Normale (D)	Significatività ALTA	Obiettivo n.1-2025/2028
CONSUMO GASOLIO EMISSIONI IN ATMOSFERA	Raccolta e trasporto rifiuti (urbani/speciali)	Normale (D)	Significatività ALTA	Obiettivo n.2-2025/2028
SCARICHI IDRICI	Utilizzo di prodotti per la pulizia	Normale (D)	Significatività ALTA	Obiettivo n.3-2025/2028

ASPETTO AMBIENTALE SIGNIFICATIVO	ATTIVITÀ CORRELATA	CONDIZIONE OPERATIVA	VALUTAZIONE SPECIFICA	AZIONE PREVISTA O ATTUATA
IMPATTO AMBIENTALE FILIERA DI EROGAZIONE SERVIZI	Processo di qualifica fornitori e approvvigionamento	Normale (I)	Significatività MEDIA	Obiettivo n.4-2025/2028
EMISSIONI IN ATMOSFERA	Veicoli utilizzati per coordinamento e rappresentanza	Normale (D)	Significatività BASSA	Obiettivo n.5-2025/2028
EMISSIONI IN ATMOSFERA	Utilizzo di biocarburante	Normale (D)	Significatività ALTA	Obiettivo n.6-2025/2028

### CONSUMO DI GASOLIO PER AUTOTRAZIONE

Il consumo di gasolio per autotrazione è connesso principalmente alla raccolta/trasporto dei rifiuti, allo spazzamento stradale (automezzi) ed agli spostamenti del personale addetto al coordinamento delle attività svolte sull'intero territorio nazionale (autovetture aziendali).

Con il termine raccolta si intende, per i rifiuti urbani, la fase in cui i rifiuti vengono prelevati dai produttori e condotti presso un centro di raccolta (CCR) o area di trasbordo dei rifiuti. Per trasporto si intende la fase in cui i rifiuti vengono trasportati dall'area intermedia (CCR o area di trasbordo) all'impianto di destinazione finale (smaltimento o recupero).

L'attività principale svolta dalla divisione ecologia è relativa alla raccolta di rifiuti urbani e le operazioni di trasporto degli stessi. Tale tipologia di attività è individuata tra quelle riportate nella Decisione UE 2020/519.

**TABELLA N°9 - MEZZI RACCOLTA- TRASPORTO RIFIUTI**

	2022		2023		2024(*)	
	NUMERO	%	NUMERO	%	NUMERO	%
EURO 0	3	0,80%	1	0,26%	1	0,37%
EURO 1	0	0,00%	0	0,00%	0	0,00%
EURO 2	8	2,13%	8	2,07%	1	0,37%
EURO 3	38	10,11%	19	4,91%	6	2,21%
EURO 4	33	8,78%	42	10,85%	24	8,86%

<b>EURO 5</b>	106	28,19%	49	12,66%	33	12,18%
<b>EURO 6</b>	188	50%	268	69,25%	206	76,01%
<b>TOTALE</b>	<b>376</b>	<b>100,00%</b>	<b>387</b>	<b>100,00%</b>	<b>271</b>	<b>100,00%</b>

(\*) numero dei mezzi utilizzati per il trasporto e la raccolta

L'indicatore di prestazione previsto nella Decisione UE 2020/519 è la percentuale di veicoli Euro 6 sul totale.

Con l'entrata a regime della raccolta differenziata porta a porta i consumi del combustibile sono aumentati notevolmente ma risultano in linea con i consumi attesi per il settore di riferimento, anche in virtù del fatto che l'attività di trasporto di rifiuti speciali si è notevolmente ridotta lasciando spazio alle raccolte domiciliari. La CospTecnoservice avendo riscontrato un aumento dei consumi, ha subito avviato, pur mantenendo tra gli obiettivi fondamentali quello del soddisfacimento dell'utente servito; una campagna di sensibilizzazione, sia per gli utenti che per gli operatori, al fine di razionalizzare il servizio in termini di percorsi. Sono stati ottimizzati i calendari di raccolta al fine di razionalizzare il fabbisogno di unità lavorative e gli ambiti territoriali di raccolta. Ovvero il calendario e la raccolta del singolo mezzo vengono programmati al fine di massimizzare il quantitativo di rifiuto raccolto anche mediante la pianificazione che coinvolge più Comuni limitrofi.

Per quanto concerne l'ambito del trasporto dei rifiuti sono in corso attività di realizzazione e potenziamento dei centri di raccolta comunali i quali diventano centrali nell'ottimizzazione del successivo processo di trasporto.

Nel 2023 la Cosp Tecno service al fine di ridurre l'impatto della raccolta differenziata ha rinnovato il parco auto incrementando, rispetto al 2022, di circa il 20% i veicoli EURO 6. Nel 2024 sono stati rottamati molti veicoli appartenenti alle classi più inquinanti, motivo per il quale la percentuale di veicoli EURO 6 sul totale è aumentata notevolmente.

**TABELLA N°10 - CONSUMO DI GASOLIO AUTOMEZZI RACCOLTA E TRASPORTO RIFIUTI**

	2022	2023	2024
<b>Gasolio [L]</b>	<b>1.274.505</b>	<b>1.326.655</b>	<b>1.321.285</b>
<b>Rifiuti trasportati raccolti [T]</b>	73.551	74.287	75.989
<b>Indice specifico [L/T]</b>	<b>17,33</b>	<b>17,86</b>	<b>17,39</b>

Nelle tabelle seguenti sono riportati i consumi di gasolio per il trasporto e per la raccolta ed i relativi indici specifici per le due fasi.

**TABELLA N°11 - CONSUMO DI GASOLIO AUTOMEZZI RACCOLTA RIFIUTI**

	2022	2023	2024
<b>Gasolio [L]</b>	<b>542.279</b>	<b>526.676</b>	<b>554.446</b>
<b>Rifiuti raccolti [T]</b>	73.551	74.287	75.989
<b>Indice specifico [L/T]</b>	<b>7,37</b>	<b>7,09</b>	<b>7,30</b>

**TABELLA N°12 - CONSUMO DI GASOLIO AUTOMEZZI TRASPORTO RIFIUTI**

	2022	2023	2024
<b>Gasolio [L]</b>	<b>732.226</b>	<b>799.978</b>	<b>766.840</b>
<b>Rifiuti trasportati [T]</b>	73.551	74.287	75.989
<b>Indice specifico [L/T]</b>	<b>9,96</b>	<b>10,77</b>	<b>10,09</b>

Per motivi tecnico-commerciali che hanno interessato l'anno 2023 è aumentata la distanza di destinazione dei rifiuti che, come evince nella tabella soprastante, ha comportato un incremento dei consumi specifici di carburante relativo al trasporto dei rifiuti stessi, aumento confermato per l'anno 2024.

L'indicatore di prestazione ambientale relativo alla raccolta dei rifiuti sono quelli indicati nella Decisione 2020/519. È stato inoltre introdotto un nuovo indice per lo spazzamento stradale che deve essere oggetto di monitoraggio ed ottimizzazione al fine di ridurre l'impatto associato a tale attività.

**TABELLA N°13 - CONSUMO DI GASOLIO AUTOMEZZI SPAZZAMENTO STRADALE**

	2022	2023	2024
<b>Gasolio [L]</b>	<b>127.860</b>	<b>134.096</b>	<b>144.326,8</b>
<b>Rifiuti Raccolti[T]</b>	2.746	2.813,4	2.714,5
<b>Indice specifico [lt /kg]</b>	<b>0.05</b>	<b>0.05</b>	<b>0.05</b>

Le autovetture aziendali, in autonoleggio a lungo termine, vengono utilizzate nella gestione dei cantieri di lavoro.

**TABELLA N°14 - CONSUMO DI GASOLIO AUTOVETTURE AZIENDALI**

	2022	2023	2024
Gasolio autovetture [L]	53.100	57.732	74.305

**TABELLA N°15 - CONSUMI COMPLESSIVI DI GASOLIO**

	2022	2023	2024
Gasolio TOTALE [L]	1.582.238	1.591.675	1.539.917

L'approvvigionamento degli automezzi e delle automobili aziendali viene realizzato mediante circuiti tessere carburante.

**Il consumo di gasolio degli automezzi è stato valutato come aspetto ambientale significativo in merito all'utilizzo per lo svolgimento delle attività di raccolta/trasporto dei rifiuti e spazzamento stradale (significatività ALTA in condizione normale).**

I consumi delle autovetture sono pari a circa il 7,67% del consumo totale.

### EMISSIONI IN ATMOSFERA

Le emissioni in atmosfera sono connesse in condizione ordinarie principalmente alla raccolta, al trasporto dei rifiuti ed allo spazzamento stradale ed in condizioni di emergenza allo sviluppo di incendi associati allo svolgimento di tali attività.

Tali emissioni, oltre a quelle relative alla CO<sub>2</sub>, riguardano principalmente le polveri diffuse (PM10), il monossido di carbonio, il biossido di zolfo e gli ossidi di azoto.

COSP Tecno Service è impegnata a limitare tali emissioni attraverso il regolare svolgimento delle manutenzioni programmate per gli automezzi, la loro progressiva sostituzione e la continua sensibilizzazione degli autisti ad una guida adeguata dell'automezzo.

L'adeguato parcheggio degli automezzi, principalmente presso la sede operativa di Terni-Centro Servizi e presso la sede operativa di Orvieto, contribuisce alla riduzione del rischio di incendio che potrebbe, in caso di emergenza, produrre emissioni in atmosfera di sostanze anomale e dannose.

Per quanto riguarda le emissioni di gas serra, le stesse sono riconducibili all'uso del gasolio e del gas naturale ed al consumo di energia elettrica.

Le emissioni sono state stimate sulla base dei parametri standard nazionali (fonte ISPRA e Regolamento 601/2012).

Per quanto riguarda i gas fluorurati ad effetto serra, che sono utilizzati per i climatizzatori (5 macchine con R410A) si provvede ad effettuare controlli periodici su eventuali fughe, come previsto dalla normativa vigente. Le macchine controllate contengono un totale di 68,5 t CO<sub>2</sub>eq.

**TABELLA N°16 – EMISSIONI TOTALI GAS SERRA**

EMISSIONI GAS SERRA [T CO <sup>2</sup> EQ]		2022	2023	2024
Gasolio	3,169 kgCO <sub>2</sub> /kg *	4.159	4.161	4.075
Gas naturale	2,019 kgCO <sub>2</sub> /Sm <sup>3</sup> *	25	16	16
Energia elettrica	0,236 kgCO <sub>2</sub> /kWh **	75	61	69
Perdite di gas fluorurati	--	--	--	--
<b>TOTALE</b>		<b>4.259</b>	<b>4.238</b>	<b>4.160</b>

\*Fonte: Regolamento 601/2012 – Fattori emissivi 2024

\*\*Fonte: ISPRA, dato stimato

L'aspetto ambientale emissioni in atmosfera è stato valutato significativo per quanto riguarda il trasporto e la raccolta dei rifiuti e lo spazzamento stradale (significatività MEDIA in condizione normale).

### SVERSAMENTI AL SUOLO

Le possibili situazioni di sversamenti al suolo sono riconducibili ad eventuali rilasci di sostanze che possono verificarsi durante lo svolgimento delle seguenti attività:

- circolazione e sosta dei mezzi nel piazzale della sede operativa di Terni-Centro Servizi e di Orvieto-Centro Servizi;
- operazioni di raccolta, trasporto e scarico di rifiuti, sia il deposito che la messa in riserva presso la sede operativa di Terni-Centro Servizi;
- operazioni di manutenzione di macchinari (oli e grassi per lubrificazione, ecc...).

Nello specifico, le strutture impiantistiche da cui si potrebbero originare sversamenti al suolo sono:

- il serbatoio interrato del gasolio per autotrazione presso la sede operativa di Terni-Centro Servizi (capacità pari a 25 m<sup>3</sup>);
- zona lavaggio per gli automezzi e/o la sede operativa di Terni-Centro Servizi;
- parcheggio per automezzi in sosta nelle sedi operative.

A tale proposito COSP Tecno Service, pur non avendo definito uno specifico obiettivo di miglioramento anche in questo caso, gestisce tale significatività ponendo maggiore attenzione al controllo delle possibili situazioni di emergenza.

Il serbatoio interrato del gasolio è del tipo a doppia parete e non viene ad oggi utilizzato.

Gli automezzi utilizzati per la raccolta/trasporto dei rifiuti sono dotati di materiale assorbente e/o conforme alla normativa ADR nei casi previsti (ad esempio mezzi addetti al trasporto di batterie).

Le operazioni di manutenzione dei mezzi vengono realizzate in spazi dedicati ed in condizioni di sicurezza.

### **SCARICHI IDRICI**

Gli scarichi idrici sono relativi ai servizi igienici presenti presso le sedi operative, al funzionamento del depuratore presso la sede operativa di Terni-Centro Servizi ed allo svolgimento delle attività di pulizia in ambito civile, industriale, alberghiero ed ospedaliero.

L'impianto di depurazione (capacità di trattamento di 2 mc/h), regolarmente autorizzato con AUA rilasciata dal Comune di Terni Prot. n. 8431/17/0 del 21/02/2017 (limiti ex tabella 3, Allegato 5 del D.Lgs. 152/06) per i servizi igienici, le acque meteoriche e le acque reflue di lavaggio automezzi, è localizzato in un'area dedicata presso la sede operativa di Terni-Centro Servizi.

Gli scarichi idrici sono stati valutati come aspetto ambientale significativo in merito al funzionamento del depuratore presso la sede operativa di Terni-Centro Servizi in condizioni di emergenza (significatività ALTA a seguito di eventuali sversamenti).

A tale proposito COSP Tecno Service, pur non avendo definito uno specifico obiettivo di miglioramento, gestisce tale significatività ponendo maggiore attenzione al controllo dell'impianto.

Gli scarichi idrici, inoltre, sono stati valutati come aspetto ambientale significativo anche in merito allo svolgimento delle attività di pulizia in ambito civile, industriale, alberghiero ed ospedaliero (significatività ALTA in condizione normale).

In merito ai prodotti e/o alle sostanze utilizzate, COSP Tecno Service, fatte salve alcune piccole scorte tenute presso gli spazi operativi messi a disposizione dai propri clienti all'interno dei cantieri di lavoro, utilizza un sistema gestionale per il loro approvvigionamento (CASSIOPEA) privilegiando prodotti Ecolabel. Il loro utilizzo, inoltre, viene effettuato in modo adeguato limitandone l'uso allo stretto necessario in modo da ridurre contestualmente lo scarico in fognatura.

Inoltre, per limitare l'utilizzo di acque di diluizione, COSP Tecno Service ha implementato l'utilizzo di ultra microfibre con alto potere di assorbimento liquidi e solidi rispetto alla microfibra tradizionale, riducendo in tal modo l'impiego di disinfettanti.

È previsto nel programma ambientale un incremento della percentuale di prodotti Ecolabel e simili.

**TABELLA N°17 – PRODOTTI PER LA PULIZIA % ECOLABEL SU TOTALE**

<b>PRODOTTI PER PULIZIA [KG]</b>	<b>2022</b>	<b>2023</b>	<b>2024</b>
<b>TRADIZIONALI</b>	36.449	79.668	30.390
<b>Prodotti "ECOLABEL"</b>	3.351	7.479	6.605
<b>TOTALE - Prodotti per pulizia</b>	39.800	87.147	36.995
<b>% PRODOTTI ECOLABEL</b>	8,42%	8,58%	17,85%

L'aumento della percentuale di prodotti Ecologici è confermato nel 2024 rispetto agli anni precedenti. Nel corso del 2023 si è avuto un importante incremento dell'utilizzo dei prodotti per la pulizia, che ha interessato sia i prodotti tradizionali che Ecolabel. Tale aumento è dovuto a nuove commesse ottenute nel 2023 di pulizie sanitarie presso l'ospedale San Filippo Neri e Sant'Andrea a Roma. Ciò ha frenato l'indicatore dei prodotti Ecolabel, che è comunque in aumento anche se in misura minore rispetto a quanto auspicato.

Tenendo conto delle suddette considerazioni, è stata effettuata una seconda analisi nella quale sono stati esclusi dal calcolo i prodotti contenenti candeggina, ipocloriti e acidi e in cui viene ricalcolata la percentuale di prodotti Ecolabel utilizzati, la quale risulta notevolmente aumentata rispetto al 2022, rimanendo in linea con il 2023.

**TABELLA N°18 – % ECOLABEL ESCLUSI SANIFICANTI E DISINFETTANTI**

<b>PRODOTTI PER PULIZIA [KG] (ESCLUDENDO QUELLI PER SANIFICAZIONE E DISINFEZIONE)</b>	<b>2022</b>	<b>2023</b>	<b>2024</b>
<b>TRADIZIONALI</b>	21.874	21.306	20.259
<b>PRODOTTI "ECOLOGICI"</b>	3.351	7.479	6.605
<b>TOTALE</b>	25.225	28.785	26.864
<b>% PRODOTTI ECOLABEL</b>	13,28%	25,98%	24,59%

## ALTRI ASPETTI AMBIENTALI

Gli esiti dell'Analisi ambientale iniziale hanno identificato, inoltre, anche i seguenti aspetti ambientali ritenuti non significativi anche se comunque adeguatamente gestiti da COSP Tecno Service nell'ottica del miglioramento continuo.

### CONSUMO DI RISORSA IDRICA

I consumi di risorsa idrica, in linea generale, sono attribuibili all'utilizzo dei servizi igienici e docce presenti presso le sedi operative.

Per ridurre i consumi idrici presso la sede operativa di Terni (Via Corrieri), in un'ottica di risparmio e tutela delle risorse idriche, l'acqua meteorica del piazzale esterno viene convogliata nell'impianto di depurazione per poi essere stoccata in una vasca di accumulo (8 m<sup>3</sup>) ed utilizzata nel lavaggio degli automezzi. Nel caso in cui le acque non fossero sufficienti queste vengono integrate; pertanto si determinano altri consumi idrici relativi al lavaggio degli automezzi.

**TABELLA N°19 – CONSUMI IDRICI**

<b>CONSUMI IDRICI [M<sup>3</sup>]</b>	<b>2022</b>	<b>2023</b>	<b>2024</b>
Sede operativa di Terni	1.562	2.207	1.094
Sede legale Terni*	120	120	120
Sede amministrativa di Orvieto Lanaioli	88	35	35
Sede operativa di Orvieto Montelucio	151	151	162
Isola Dei Liri	139	337	148
Foligno (Via Polanga n.11) - vecchia sede	55	411	178
Anguillara via dell'Industria	836	755	1.235
Matera Via dei	1.263	236	-

<b>CONSUMI IDRICI [M<sup>3</sup>]</b>	<b>2022</b>	<b>2023</b>	<b>2024</b>
Mestieri (fino al 30/03/2023)			
Matera Serritello la Valle	-	547	1.216
Foligno Via Polanga 10 Nuova sede	-	27	171
<b>TOTALE</b>	<b>4.214</b>	<b>4.826</b>	<b>4.359</b>

Nel corso del 2023, la Cosp – Sede di Foligno si è trasferita da Via Polanga n. 11 a Via Polanga n. 10, per tale motivo nella tabella di cui sopra sono riportati i consumi idrici di entrambe le sedi. Anche per la sede di Matera sono stati riportati più dati relativi ai consumi idrici, in quanto la stessa è stata situata in via dei Mestieri fino al 30/03/2023, trasferendosi a Serritello La Valle a decorrere dal 10/04/2023.

### CONSUMO DI ENERGIA ELETTRICA

I consumi di energia sono attribuibili, sostanzialmente, alla climatizzazione invernale ed estiva ed all'illuminazione degli ambienti di lavoro, all'utilizzo di computer e stampanti ed al funzionamento dei vari servizi presenti presso le sedi (depuratori, distributori gasolio, ecc...). L'energia acquistata/consumata non proviene da fonti rinnovabili.

**TABELLA N°20– CONSUMI ENERGIA ELETTRICA**

<b>CONSUMI EE [KWH]</b>	<b>2022</b>	<b>2023</b>	<b>2024</b>
Sede operativa di Terni	84.513	78.286	82.085
Sede legale Terni	26.476	27.327	29.163
Sede amministrativa di Orvieto	27.427	21.758	21.733

<b>CONSUMI EE [kWh]</b>	<b>2022</b>	<b>2023</b>	<b>2024</b>
Sede operativa di Orvieto	15.019	15.986	15.258
Isola Dei Liri	5.454	7.092	6.570
Foligno Via Polanga n. 11- vecchia sede	39.838	37.928	29.759
Anguillara Via Abruzzi	3.894	7.534	7.224
Anguillara Via dell'Industria	14.029	12.856	10.947
Anguillara Via Pizzo Morronto	6.152	5.339	5.888
Foligno Via Polanga 10 nuova sede	-	7.310	27.406
Matera (fino al 30/03/23)	19.075	4.354	-
Matera Serritello La Valle	-	30.979	57.741
<b>TOTALE</b>	<b>241.877</b>	<b>256.749</b>	<b>293.774</b>

La sede legale di Terni (Via Galvani) in data 19/09/2022 ha chiuso l'utenza del gas, a favore dell'utilizzo di sola energia elettrica.

### **CONSUMO DI GAS NATURALE**

I consumi di gas sono riferibili all'utilizzo delle sedi operative.

**TABELLA N°21– CONSUMI GAS NATURALE**

<b>CONSUMI GAS (Sm³)</b>	<b>2022</b>	<b>2023</b>	<b>2024</b>
Sede operativa di Terni	2.046	1.386	1.632
Sede legale Terni	1.341	0	0
Sede amministrativa di Orvieto	358	382	191
Sede operativa di Orvieto	1.875	1.604	1.410
Foligno via Polanga 11	8.193	4.543	4.309
Foligno via Polanga 10 nuova sede	-	113	599
<b>TOTALE</b>	<b>13.813</b>	<b>8.028</b>	<b>8.141</b>

Si sottolinea che, come anticipato nella precedente sezione, la sede legale di Terni (Via Galvani) a decorrere dal 19/09/2022 ha chiuso l'utenza del gas a favore dell'utilizzo di sola energia elettrica, pertanto i consumi di gas naturale sono nulli.

### **PRODUZIONE DI RIFIUTI**

I rifiuti prodotti sono legati essenzialmente alle attività delle sedi operative ed allo smaltimento di attrezzature ma anche alle attività di gestione degli uffici. Oltre alle attività citate, i rifiuti prodotti sono correlati anche agli appalti dei servizi cimiteriali per cui la Cosp Tecno Service opera, configurandosi come produttore.

**TABELLA N°22– PRODUZIONE DI RIFIUTI**

<b>RIFIUTI PRODOTTI [T]</b>	<b>2022</b>	<b>2023</b>	<b>2024</b>
Non pericolosi	256,35	412,36	488,31
Pericolosi	4,12	0,96	6,63
<b>TOTALE</b>	<b>260,47</b>	<b>413,32</b>	<b>494,94</b>

Nel corso del 2023 si è avuto un aumento dei rifiuti non pericolosi prodotti dovuti al trasferimento della sede di Foligno di Via Polanga. Tali rifiuti provengono principalmente dall'attività di pulizia del magazzino che ha portato alla produzione di un quantitativo elevato di scarti.

Anche nel 2024 si è riscontrato un incremento dei rifiuti prodotti, sia pericolosi che non pericolosi, dato da...

### **EMISSIONI ACUSTICHE**

Le emissioni acustiche, prodotte dalle attività di COSP Tecno Service, sono determinate dai mezzi utilizzati per il trasporto e la raccolta rifiuti e le stesse risultano non significative, in quanto non differiscono dalle emissioni prodotte dal comune traffico veicolare.

Nel 2022 nell'ambito dell'Istanza di riesame con valenza di rinnovo dell'AIA è stata effettuata la valutazione di impatto acustico relativa alla sede di Via Corrieri, dalla quale è emerso che il limite di immissione è ampiamente rispettato.

**TABELLA N°23– EMISSIONI ACUSTICHE**

<b>SORGENTE</b>	<b>LAeq (dB)</b>	<b>Limite di immissione (dB) Classe VI</b>
Transito mezzi	57,5	70
Mezzi in manovra	63,0	70

PROGRAMMA AMBIENTALE 2022-2025 – OBIETTIVI RAGGIUNTI

ASPETTO AMBIENTALE	Obiettivo		Azioni programmate	Tempi di attuazione	Indicatore	Stato iniziale	Target	Risorse	Responsabilità	Stato di attuazione
Consumo di gasolio Emissioni in atmosfera	1-2022	Ottimizzare il consumo di gasolio per autotrazione e ridurre le emissioni in atmosfera relativamente alla raccolta rifiuti	Ottimizzazione dei percorsi dei mezzi addetti alla raccolta	2022-2025	Litri di gasolio/T rifiuto raccolto trasportato	al 31/12/2021 l'indicatore è 8,53L/T	Riduzione minima del 1,7% 8,38 L/T al 31/12/2022 Riduzione minima del 1,7% 8,23 L/T al 31/12/2023 Riduzione minima del 1,7% 8,10 L/T al 31/12/2024 Obiettivo finale: riduzione del 5% nel triennio	Risorse interne	Direttore di Divisione	😊 al 31/12/2024 è pari a 7,30 L/T
Consumo di gasolio Emissioni in atmosfera	2-2022	Ottimizzare il consumo di gasolio per autotrazione e ridurre le emissioni in atmosfera relativamente allo spazzamento stradale	Ottimizzazione dei percorsi dei mezzi addetti allo spazzamento	2022-2025	Litri di gasolio/Kg rifiuto raccolto trasportato	al 31/12/2021 l'indicatore è 0.06 L/kg	Riduzione minima del 0,3% al 31/12/2022 Riduzione minima del 0,3% al 31/12/2023 Riduzione minima del 0,3% al 31/12/2024 Obiettivo finale: riduzione del 1% nel triennio	Risorse interne	Direttore di Divisione	😊 al 31/12/2024 è pari a 0.05 L/Kg
Consumo di gasolio Emissioni in atmosfera	3-2022	Ottimizzare il consumo di gasolio per autotrazione e ridurre le emissioni in atmosfera relativamente agli automezzi utilizzati per la raccolta/trasporto dei rifiuti	Sostituzione programmata degli automezzi privilegiando automezzi EURO 6- Rottamazione o messa fuori servizio	2022-2025	Numero mezzi EURO 6/ MEZZI TOTALI	al 31/12/2021 45,6 %	Incremento del 3,33% 48,9% dei mezzi EURO 6 al 31/12/2022 Incremento del 3,33% 52,2% dei mezzi EURO 6 al 31/12/2023 Incremento del 3,33% 55% dei mezzi EURO 6 al 31/12/2024 Obiettivo finale: incremento del 10% nel triennio arrivando al 55%	Risorse interne	Direttore di Divisione	😊 al 31/12/2024 è pari al 76,01%
Scarichi idrici	4-2022	Riduzione degli impatti legati all'uso di prodotti di pulizia	Incremento dell'uso di prodotti con marchio Ecolabel e simili	2022-2025	Kg di prodotti con marchio Ecolabel e simili sul totale dei prodotti di pulizia	al 31/12/2021 è di 7,57%	+1% al 31/12/2022 (8,5%) +1% al 31/12/2023 (9,5%) +1% al 31/12/2024 Obiettivo incremento del 3% nel triennio arrivando al 10,5%	Risorse interne	Direttore di Divisione	😊 al 31/12/2024 è pari al 17,85%

ASPETTO AMBIENTALE	Obiettivo		Azioni programmate	Tempi di attuazione	Indicatore	Stato iniziale	Target	Risorse	Responsabilità	Stato di attuazione
Aspetti ambientali indiretti legati alle attività e servizi erogati dai fornitori qualificati	5-2022	Riduzione degli impatti indiretti legati alla fornitura di beni e servizi	Utilizzo di fornitori dotati di certificazione ambientale	2022-2025	Numero di fornitori certificati/ numero di fornitori qualificati	31/12/2021 è pari a 23,88 %	+5% al 31/12/2022 (28,88%) +5% al 31/12/2023 +5% al 31/12/2024 incremento del 15% nel triennio arrivando al 40%	Risorse interne	Direttore di Divisione	☹ al 31/12/2024 è pari al 33,33%
Utilizzo sostanze pericolose attività pulizia in ambito sanitario	6-2022	Conseguimento del marchio ecologico Ecolabel ai servizi di pulizia di ambienti sanitari	Processo di certificazione	2022-2023	-	31/12/2022	Certificazione	Risorse interne	Responsabile dei sistemi di Gestione – Direttore di Divisione	☺ Certificazione emessa in data 17/01/2023

**PROGRAMMA AMBIENTALE 2025-2028 – TRAGUARDI FUTURI**

ASPETTO AMBIENTALE	Obiettivo		Azioni programmate	Tempi di attuazione	Indicatore	Stato iniziale	Target	Risorse	Responsabilità	Stato di attuazione
<b>Consumo di gasolio Emissioni in atmosfera</b>	<b>1-2025</b>	Ottimizzare il consumo di gasolio per autotrazione e ridurre le emissioni in atmosfera relativamente alla raccolta rifiuti	Ottimizzazione dei percorsi dei mezzi addetti alla raccolta	2025-2028	Litri di gasolio/T rifiuto raccolto trasportato	al 31/12/2024 l'indicatore è 7,30 L/T	Riduzione minima del 3,4% 7,05 L/T al 31/12/2025 Riduzione minima del 3,3% 6,82 L/T al 31/12/2026 Riduzione minima del 3,3% 6,59 L/T al 31/12/2027 Obiettivo finale: riduzione del 10% nel triennio (6,5%)	Risorse interne	Direttore di Divisione	al 31/12/2024 è pari a  7,30 L/T
<b>Consumo di gasolio Emissioni in atmosfera</b>	<b>2-2025</b>	Ottimizzare il consumo di gasolio per autotrazione e ridurre le emissioni in atmosfera relativamente agli automezzi utilizzati per la raccolta/trasporto dei rifiuti	Sostituzione programmata degli automezzi privilegiando automezzi EURO 6- Rottamazione o messa fuori servizio	2025-2028	Numero mezzi EURO 6/ MEZZI TOTALI	al 31/12/2024 76,01 %	<i>Incremento del 4% 79,05% dei mezzi EURO 6 al 31/12/2025</i> <i>Incremento del 4% 82,2% dei mezzi EURO 6 al 31/12/2026</i> <i>Incremento del 4% 55% dei mezzi EURO 6 al 31/12/2027</i> Obiettivo finale: incremento del 12% nel triennio arrivando al 85%	Risorse interne	Direttore di Divisione	al 31/12/2024 è pari al 76,01%
<b>Scarichi idrici</b>	<b>3-2025</b>	Riduzione degli impatti legati all'uso di prodotti di pulizia	Incremento dell'uso di prodotti con marchio Ecolabel e simili	2025-2028	Kg di prodotti con marchio Ecolabel e simili sul totale dei prodotti di pulizia	al 31/12/2024 è di 17,85%	+13% al 31/12/2025 (20,17%) +13% al 31/12/2026 (22,79%) +13% al 31/12/2027 Obiettivo incremento del 40% del valore iniziale nel triennio, arrivando al 25%	Risorse interne	Direttore di Divisione	al 31/12/2024 è pari al  17,85%
<b>Aspetti ambientali indiretti legati alle attività e servizi erogati dai fornitori qualificati</b>	<b>4-2025</b>	Riduzione degli impatti indiretti legati alla fornitura di beni e servizi	Utilizzo di fornitori dotati di certificazione ambientale	2025-2028	Numero di fornitori certificati/ numero di fornitori qualificati	31/12/2024 è pari a 33,33 %	+7% al 31/12/2025 (35,66%) +6,5% al 31/12/2026 (37,98%) +6,5% al 31/12/2027 incremento del 20% nel triennio arrivando al 40%	Risorse interne	Direttore di Divisione	al 31/12/2024 è pari al  33,33%

ASPETTO AMBIENTALE	Obiettivo		Azioni programmate	Tempi di attuazione	Indicatore	Stato iniziale	Target	Risorse	Responsabilità	Stato di attuazione
Emissioni in atmosfera	5-2025	Ridurre le emissioni in atmosfera relativamente agli automezzi utilizzati per Coordinamento e Rappresentanza	Sostituzione progressiva dei veicoli utilizzati per Coordinamento e Rappresentanza	2025-2028	Nr veicoli Hybrid o Full Electric operativi o rappresentanza/nr totale veicoli Coordinamento o Rappresentanza	Al 31/12/2024 è pari a 0	+5% al 31/12/2025 +5% al 31/12/2026 +5% al 31/12/2027 incremento del 15% nel triennio	Risorse Esterne	Direzione e RSI	Al 31/12/2024 è pari a 0
Emissioni in atmosfera	6-2025	Ridurre le emissioni in atmosfera relativamente al consumo di Gasolio	Maggior utilizzo di Diesel da Materie prime rinnovabili rispetto al Diesel standard	2025-2028	L Diesel Materie prime rinnovabili/L Diesel tutte le tipologie	Al 31/12/2024 è pari a 0,00528	+5% al 31/12/2025 +5% al 31/12/2026 +5% al 31/12/2027 incremento del 15% nel triennio	Risorse Esterne	Direzione e RT	Al 31/12/2024 è 0,00528

## GLI INDICATORI-CHIAVE

Di seguito sono riportati gli indicatori chiave come definiti dall'Allegato IV del Regolamento (UE) 2026/2018.

Tematiche ambientali	indicatore	UM	DATO A – Consumo/impatto			DATO B – Indice riferimento NUMERO ADDETTI			DATO R=A/B - Indicatore relativo		
			2022	2023	2024	2022	2023	2024	2022	2023	2024
Efficienza energetica	Consumo totale di energia	GJ	57.452	57.507	58.155	914	1057	985	62,9	54,4	59,04
	Percentuale da fonte rinnovabile	%	-	-	-				-	-	-
Utilizzo materiali	Consumo prodotti per le pulizie	Ton	43	87	37				0,05	0,08	0,04
Acqua	Consumo idrico totale	m <sup>3</sup>	4.712	4.826	4.359				5,16	4,57	4,43
Rifiuti	Rifiuti non pericolosi prodotti	Ton	256,4	412,4	488,3				0,28	0,39	0,50
Rifiuti	Rifiuti pericolosi prodotti	Ton	4,12	0,96	6,63				0,00	0,00	0,01
Rifiuti	Rifiuti totali prodotti	Ton	260,5	413,32	494,94				0,29	0,39	0,50
Biodiversità	Suolo totale	m <sup>2</sup>	13.453	13.453	13.453				14,72	12,73	13,66
	Superficie impermeabilizzata		9.523	9.523	9.523	10,42	9,01	9,67			
	Superficie orientata alla natura nel sito (*)		195	195	195	0,21	0,18	0,20			
	Superficie orientata alla natura fuori sito (*)		819	819	819	0,90	0,77	0,83			
Emissioni	Emissioni gas-serra	Ton CO <sub>2</sub> eq.	4.259	4.238	4.160	4,66	4,01	4,22			

La Cosp ha realizzato e gestisce aree pubbliche (rotatorie) e inoltre cofinanzia progetti per la sensibilizzazione della popolazione sulla corretta gestione dei rifiuti nelle aree destinate alla Biodiversità ed aree pubbliche con giardini.

NOTE

(\*) Per superficie orientata alla natura si intendono le aree dedicate alla conservazione o al ripristino della natura, in particolare per Cosp si intendono aiuole, aree verdi e giardini.

## PRINCIPALI OBBLIGHI NORMATIVI IN MATERIA AMBIENTALE

La Direzione garantisce la conformità legislativa in materia Ambientale. L'identificazione delle prescrizioni legali applicabili in materia ambientale alle attività svolte da un'Organizzazione e la verifica periodica del loro rispetto rappresenta uno degli elementi sostanziali nell'implementazione di un Sistema di gestione integrato per la parte ambientale.

A tale proposito, pertanto, COSP Tecno Service ha definito specifiche modalità operative per:

- l'identificazione/aggiornamento delle prescrizioni legali applicabili alle attività svolte;
- la definizione del come tali prescrizioni si applichino a COSP Tecno Service;
- la valutazione periodica del rispetto delle stesse.

Le modalità operative di controllo del rispetto delle prescrizioni legali applicabili, implementate anche in modo informatico, sono in grado di garantire lo svolgimento delle attività conformemente a quanto autorizzato e di individuare/eliminare tempestivamente eventuali situazioni non conformi dimostrando in tal modo l'appropriata capacità organizzativa di COSP Tecno Service nella gestione delle attività svolte.

## GLOSSARIO AMBIENTALE

Le definizioni di seguito indicate sono tratte principalmente dai contenuti della norma ISO 14001:2015 e del regolamento CE n. 1221/2009 (EMAS) s.m.i.

### **Ambiente**

Contesto nel quale un'Organizzazione opera comprendente l'aria, l'acqua, il terreno, le risorse naturali, la flora, la fauna, gli esseri umani e le loro interrelazioni.

### **Organizzazione**

Un gruppo, una società, un'azienda, un'impresa, un'autorità o un'istruzione, ovvero loro parti o combinazione, in forma associata o meno, pubblica o privata, situata all'interno o all'esterno della comunità che abbia una propria struttura funzionale e amministrativa.

### **Aspetto ambientale**

Elemento delle attività, dei prodotti o dei servizi di un'Organizzazione che può interagire con l'ambiente.

### **Aspetto ambientale significativo**

Aspetto ambientale che ha, o può avere, un impatto ambientale significativo

### **Impatto ambientale**

Qualunque modificazione dell'ambiente (...) causata totalmente o parzialmente dagli aspetti ambientali di un'Organizzazione



### **Analisi ambientale**

Esauriente analisi iniziale degli aspetti, degli impatti e delle prestazioni ambientali connessi alle attività, ai prodotti o al servizio di un'Organizzazione

### **Sistema di gestione ambientale**

Parte del sistema di gestione di un'Organizzazione utilizzata per sviluppare ed attuare la politica ambientale e gestire i propri aspetti ambientali.

### **Politica ambientale**

Mission ambientale di un'organizzazione in grado di fornire il quadro di riferimento per condurre le attività e per definire gli obiettivi ed i traguardi ambientali.

### **Programma ambientale**

Descrizione delle misure, delle responsabilità e dei mezzi adottati o previsti per raggiungere obiettivi e traguardi ambientali e delle scadenze per il loro conseguimento

### **Prestazione ambientale**

Risultati misurabili della gestione dei propri aspetti ambientali da parte di un'Organizzazione

### **Procedura**

Modo specificato per svolgere un'attività o un processo.

### **Dichiarazione ambientale**

Informazione generale al pubblico e ad altre parti interessate sui seguenti elementi riguardanti un'organizzazione:

- struttura e attività;
- politica ambientale e Sistema di gestione ambientale;
- aspetti e impatti ambientali;
- programma, obiettivi e traguardi ambientali;
- prestazioni ambientali e rispetto degli obblighi normativi applicabili in materia di ambiente di cui all'Allegato IV al Regolamento EMAS.

### **Eco-Management and Audit Scheme (EMAS)**

Strumento volontario creato dalla Comunità europea al quale possono aderire volontariamente le Organizzazioni (aziende, enti pubblici, ecc...) per valutare e migliorare le proprie prestazioni ambientali e fornire al pubblico e ad altri soggetti interessati informazioni sulla propria gestione ambientale.

## DICHIARAZIONE DEL VERIFICATORE AMBIENTALE SULLE ATTIVITA' DI VERIFICA E CONVALIDA

(Allegato VII del REG. 1221/2009)

Il verificatore ambientale CERTIQUALITY S.R.L., numero di registrazione ambientale EMAS IT – V – 0001, accreditato per gli ambiti

01.1/2/3/4/63/64/7 – 03 – 05 – 06 – 07 – 08 – 09 – 10 – 11 – 12 – 13 – 14 – 17 – 18 – 19 – 20 – 21 – 22 – 23 – 24.1/2/3/41/42/43/44/45/5 – 25.1/5/6/99 – 26.11/3/5/8 – 27 – 28.11/22/23/30/49/99 – 29 – 30.1/2/3/9 – 32.5/99 – 33 – 35 – 36 – 37 – 38 – 39 – 41 – 42 – 43 – 46.11/13/14/15/16/17/18/19/2/3/4/5/6/7/9 – 47 – 47.1/2/4/5/6/7/8/9 – 49 – 52 – 55 – 56 – 58 – 59 – 60 – 62 – 63 – 64 – 65 – 66 – 68 – 69 – 70 – 73 – 74.1/9 – 78 – 80 – 81 – 82 – 84.1 – 85 – 90 – 91 – 92 – 93 – 94 – 95 – 96 NACE (rev.2)

dichiara di avere verificato che il sito / i siti / l'intera organizzazione indicata nella dichiarazione ambientale/dichiarazione ambientale aggiornata dell'Organizzazione COSP TECNO SERVICE SOCIETA' COOPERATIVA

numero di registrazione (se esistente) IT- 001039

risponde (rispondono) a tutte le prescrizioni del regolamento (CE) n. 1221/2009 del Parlamento europeo e del Consiglio del 25 novembre 2009, sull'adesione volontaria delle organizzazioni a un sistema comunitario di ecogestione e audit (EMAS) e s.m.i.

Con la presente CERTIQUALITY S.R.L. dichiara che:

- la verifica e la convalida si sono svolte nel pieno rispetto delle prescrizioni del Regolamento (CE) n. 1221/2009 e s.m.i.,
- l'esito della verifica e della convalida conferma che non risultano elementi che attestino l'inosservanza degli obblighi normativi applicabili in materia di ambiente,
- i dati e le informazioni contenuti nella dichiarazione ambientale/dichiarazione ambientale aggiornata dell'organizzazione/sito forniscono un'immagine affidabile, credibile e corretta di tutte le attività dell'organizzazione/del sito svolte nel campo d'applicazione indicato nella dichiarazione ambientale.

Il presente documento non è equivalente alla registrazione EMAS. La registrazione EMAS può essere rilasciata unicamente da un organismo competente ai sensi del regolamento (CE) n. 1221/2009. Il presente documento non è utilizzato come comunicazione a sé stante destinata al pubblico.

MILANO, il 26/06/2025

Certiquality Srl



Il Presidente  
Marco Martinelli

rev 5 240524